

Inwestor / Zleceniodawca			
Regionalna Dyrekcja Lasów Państwowych w Radomiu			
ul. 25 Czerwca 68, 26-600 Radom			
Jednostka opracowująca projekt			
ProjPL Paweł Łukawski			
ul. Pawia 6/24, 05-500 Piaseczno			
Inwestycja / obiekt			
<i>Remont pomieszczeń budynku, remont i rozbudowa instalacji teleinformatycznej i elektrycznej w RDLP w Radomiu wraz z malowaniem ogrodzenia zewnętrznego</i>			
Stadium			
PROJEKT ARANŻACJI POM. 30 I PORTIERNI			
Adres obiektu budowlanego:		Faza PW	
ul. 25 Czerwca 68, 26-600 Radom			
Identyfikator działki ewidencyjnej:			
146301_1.0041.AR_41.23/8			
Autorzy	Imię i nazwisko	Data	Podpis
Projektant wewnątrz	mgr Emilia Siwik	10.10.2025	

SPIS TREŚCI

1.	CZĘŚĆ OGÓLNA.....	3
1.1.	PRZEDMIOT OPRACOWANIA	3
1.2.	STAN OBECNY	3
1.3.	ZAKRES RZECZOWY	3
1.4.	INWESTOR	3
1.5.	UŻYTKOWNIK	3
1.6.	PODSTAWA OPRACOWANIA	3
1.7.	DOKUMENTY ZWIĄZANE	3
2.	OPIS TECHNICZNY	3
2.1.	STAN PROJEKTOWANY	3
2.1.1.	<i>Pomieszczenie nr 30</i>	<i>3</i>
2.1.2.	<i>Pomieszczenie portierni.....</i>	<i>4</i>
3.	ZESTAWIENIE PODSTAWOWYCH MATERIAŁÓW	4
4.	UWAGI KOŃCOWE	4
5.	PODSTAWOWE PRZEPISY ZWIĄZANE Z PROJEKTEM	5
6.	RYSUNKI:.....	5

1. CZĘŚĆ OGÓLNA

1.1. PRZEDMIOT OPRACOWANIA

Przedmiotem projektu jest zmiana aranżacji pom. portierni wraz z wymianą mebli w pom. 30, w części budynku zajmowanej przez Regionalną Dyрекcję Lasów Państwowych (RDLP).

1.2. STAN OBECNY

W chwili obecne w lokalizacjach objętej zakresem inwestycji istnieje stara zabudowa meblowa wraz z wyposażeniem w meble. Zabudowa meblowa w pom. portierni i pom. 30 jest mocno zużyta. Posiada liczne odpryski powłoki meblowej, otarcia oraz zabrudzenia, których nie da się usunąć.

1.3. ZAKRES RZECZOWY

Zakres rzeczowy niniejszego projektu obejmuje:

- demontaż istniejącej zabudowy meblowej w pom. portierni oraz pom. 30, montaż nowej zabudowy.

1.4. INWESTOR

Inwestorem inwestycji jest Regionalna Dyrekcja Lasów Państwowych w Radomiu, ul. 25 Czerwca 68, 26-600 Radom.

1.5. UŻYTKOWNIK

Użytkownikiem jest Regionalna Dyrekcja Lasów Państwowych w Radomiu, ul. 25 Czerwca 68, 26-600 Radom.

1.6. PODSTAWA OPRACOWANIA

Projekt wykonawczy opracowano na podstawie:

- umowy z inwestorem;
- danych zebranych w terenie;
- materiałów przekazanych przez Inwestora.

1.7. DOKUMENTY ZWIĄZANE

Dokumentami związanymi z przedmiotowym projektem wykonawczym są:

- Projekt architektoniczno-budowlany;
- Specyfikacja Techniczna Wykonania i Odbioru Robót Budowlanych;
- Przedmiar robót;
- Projekt techniczny.

2. OPIS TECHNICZNY

2.1. STAN PROJEKTOWANY

2.1.1. Pomieszczenie nr 30

Dokonać zmiany aranżacji wskazanego pomieszczenia zgodnie z wizualizacją wskazaną na rys. nr 1.

W tym, celu dokonać:

- demontażu istniejącej zabudowy meblowej;
- usunięcia wszystkich zbędnych instalacji natynkowych, przykrywek puszek elektrycznych itp., chowając je pod tynk;
- odtworzenia tynków w miejscach ubytków.

2.1.2. Pomieszczenie portierni

Dokonać zmiany aranżacji wskazanego pomieszczenia zgodnie z wizualizacją wskazaną na rys. nr 2.

W tym, celu dokonać:

- demontażu istniejącej zabudowy meblowej;
- usunięcia wszystkich zbędnych instalacji natynkowych, przykrywek puszek elektrycznych itp., chowając je pod tynk;
- odtworzenia tynków w miejscach ubytków;
- montażu nowej zabudowy sufitowej i oświetlenia;
- montaż nowej zabudowy meblowej;
- montażu nowych żaluzji okiennych;
- montażu detali na ścianie (zegar).

3. ZESTAWIENIE PODSTAWOWYCH MATERIAŁÓW

Lp.	Material	Jednostka	Ilość
Pom. portierni			
1.	Plafon 21 cm	szt.	5
2.	Plafon 30 cm	m	3
3.	Lampa wisząca	szt.	1
4.	Żaluzje w oknach, drewniane	szt.	2
5.	Zegar	szt.	1
6.	Panel przedni z lameli	kpl.	1
7.	Zabudowa sufitowa	m ²	9
8.	Zabudowa meblowa	kpl.	1
Pom. 30			
9.	Zabudowa meblowa	kpl.	1

4. UWAGI KOŃCOWE

- prace prowadzić pod nadzorem właścicieli oraz zarządzających infrastrukturą;
- jeżeli z różnych powodów wykonawca robót budowlanych nie będzie w stanie zrealizować robót budowlanych bez przerw w dostępie do usług, roboty budowlane należy prowadzić po godzinach służbowej pracy urzędu, po wcześniejszym uzgodnieniu tego faktu z użytkownikiem;
- w przypadku uszkodzenia systemu p.poż, SKD, SSWiN , CCTV podczas wykonywanych robót Wykonawca zobowiązany jest do naprawy systemu we własnym zakresie;
- Wszystkie prace objęte niniejszym projektem należy wykonać zgodnie z obowiązującymi normami, przepisami technicznymi, uwagami podanymi w pismach uzgadniających oraz przepisami BHP;
- Prace należy wykonywać pod nadzorem inwestora oraz wyspecjalizowanych służb właścicieli lub zarządzających infrastrukturą;
- Materiały użyte do budowy winny posiadać atest i być dopuszczone do stosowania w budownictwie;
- Wszystkie materiały winny być oznaczone znakiem CE lub B i posiadać deklaracje wartości użytkowych;

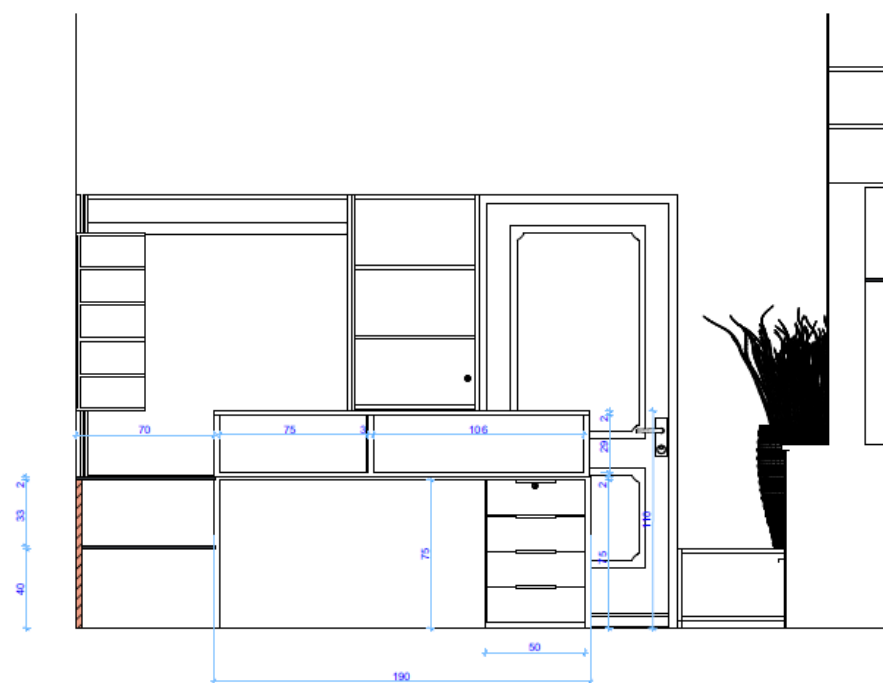
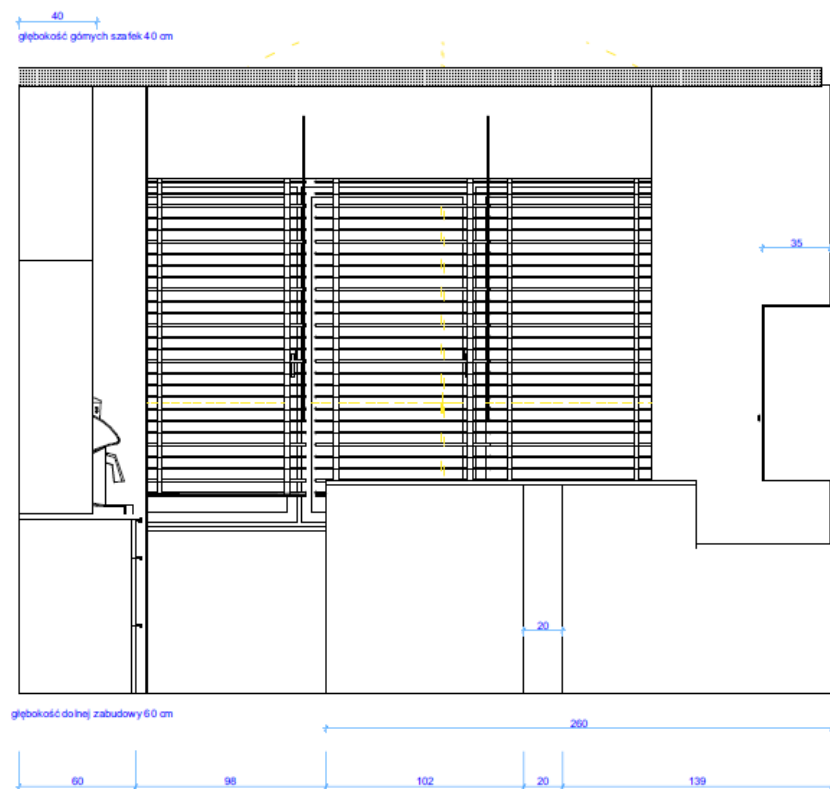
5. PODSTAWOWE PRZEPISY ZWIĄZANE Z PROJEKTEM

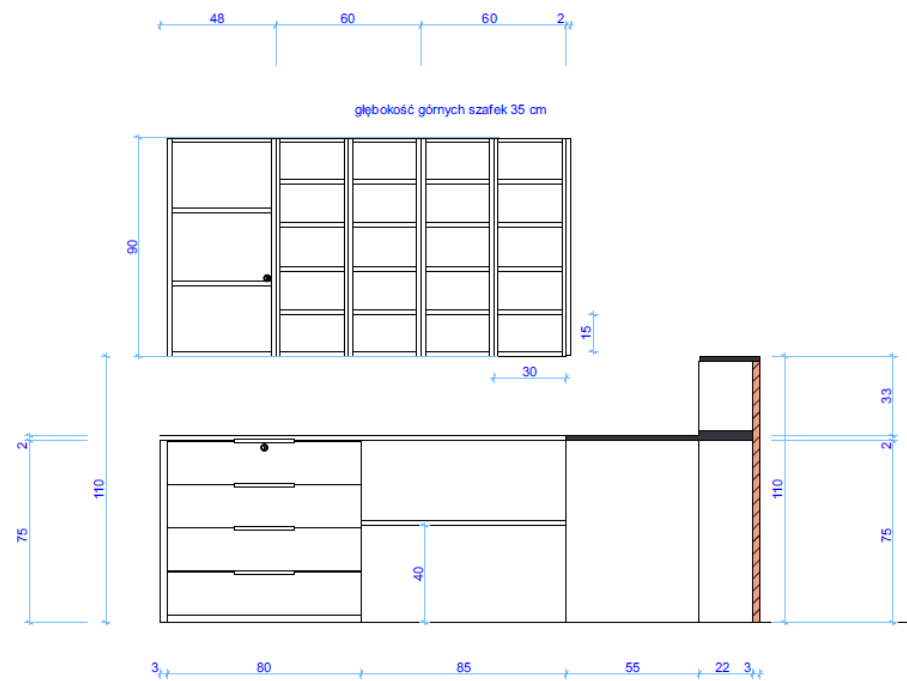
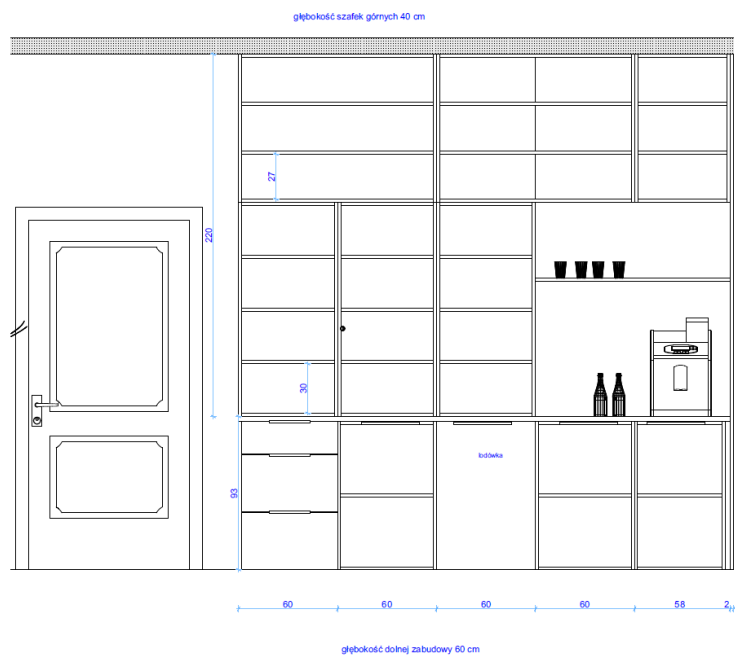
- Ustawa z dnia 7 lipca 1994 r. - Prawo budowlane (tekst jednolity Dz. U. 2025 poz. 418 z późniejszymi zmianami);
- Ustawa z dnia 23 lipca 2003 r. o ochronie zabytków i opiece nad zabytkami (tekst jednolity Dz.U. 2024, poz. 1292 z późn. zm.);
- Rozporządzenie Ministra Infrastruktury z dnia 6 lutego 2003 r. w sprawie bezpieczeństwa i higieny pracy podczas wykonywania robót budowlanych (Dz.U. 2003 Nr 47, poz. 401 z późn. zm.);
- Rozporządzenie Ministra Infrastruktury z dnia 23 czerwca 2003 r. w sprawie informacji dotyczącej bezpieczeństwa i ochrony zdrowia oraz planu bezpieczeństwa i ochrony zdrowia (Dz.U. 2003 Nr 120, poz. 1126 z późn. zm.).

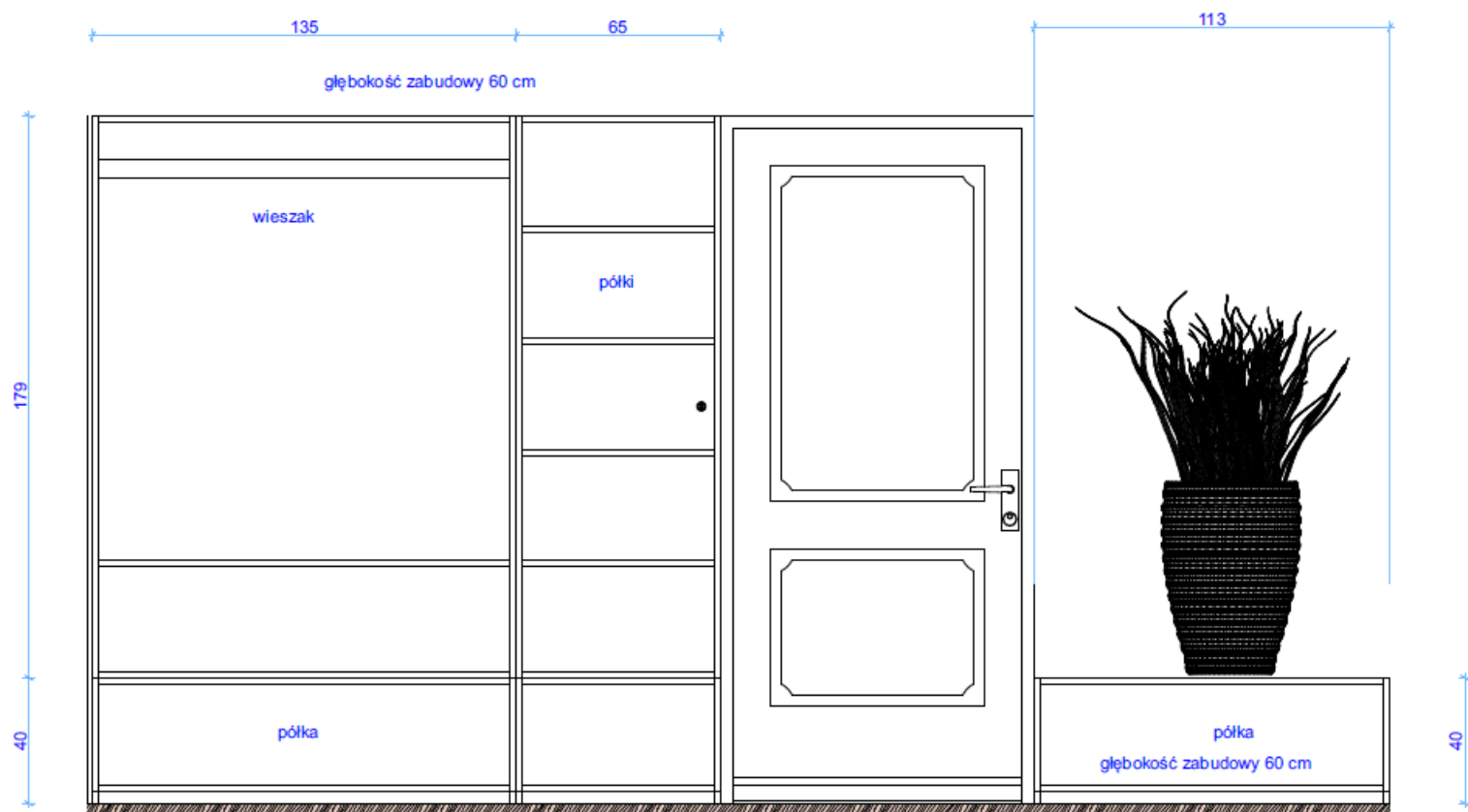
6. RYSUNKI:

Rysunek nr 1 - aranżacja pom. 30.

Rysunek nr 2 - aranżacja pom. portierni.

















Rysunek nr 2 – pom. portierni

